

## Η ΑΡΧΑΙΑ ΚΥΜΙΣΑΛΑ ΣΤΟ ΔΗΜΟ ΑΤΑΒΥΡΟΥ: ΠΑΡΕΛΘΟΝ, ΠΑΡΟΝ ΚΑΙ ΜΕΛΛΟΝ

### Η Αρχαιολογική σημασία της περιοχής

Ο Δήμος Αταβύρου καλύπτει το δυτικό τμήμα της κεντρικής Ρόδου, έχει έκταση 234.350 στρέμματα και πληθυσμό 3.584 κατοίκους. Στο Δήμο ανήκουν τα χωριά/δημοτικά διαμερίσματα Έμπωνα (έδρα του Δήμου), Άγιος Ισίδωρος, Κρητηνία, Μονολίθος και Σιάννα, καθώς και ο οικισμός Μανδρικό και Γλυφάδα. '

Η επιφάνεια του Δήμου είναι στο μεγαλύτερο μέρος της ορεινή, με το όρος Ατάβυρος (1215 μ.) να δεσπόζει και να δίνει τη ξεχωριστή φυσιογνωμία του στο γεωφυσικό ανάγλυφο της περιοχής. Εύφορα οροπέδια, κοιλάδες, παράλιες και πεδινές εκτάσεις προσφέρονται για καλλιέργειες, ενώ εκτεταμένες δασικές εκτάσεις δημιουργούν τοπία εξαιρετικού φυσικού κάλλους.

Στη νότιο δυτική άκρη του Δήμου, μοιρασμένη ανάμεσα στις παράκτιες εκτάσεις των δημοτικών διαμερισμάτων Σιαννών και Μονολίθου (εικ. 1) και κρυμμένη πίσω από τον επιμήκη επιβλητικό όγκο του Ακραμίτη, εκτείνεται η ημιορεινή, δασωμένη περιοχή της Κυμισάλας.<sup>1</sup>

Κατά την αρχαιότητα η περιοχή ελεγχόταν από την Κάμιρο (ή Κάμειρο), που βρίσκεται στη δυτική ακτή της Ρόδου, σε απόσταση περίπου 50 χιλιομέτρων από την πόλη της Ρόδου. Ήταν μία από τις τρεις πόλεις-κράτη που ίδρυσαν οι Δωριείς, όταν στις αρχές της 1ης χιλιετίας π.Χ. εγκαταστάθηκαν στη Ρόδο (οι άλλες δύο ήταν η Λίνδος και η Ιαλυσός). Στην Κάμιρο ανήκε ένα μεγάλο τμήμα του δυτικού μέρους του νησιού που ονομαζόταν *Καμιρίδα Χώρα* και περιλαμβάνει ορεινά τμήματα και εύφορες πεδιάδες και έναν αριθμό δήμων και αρχαίων οικισμών που είναι γνωστοί σήμερα από τις αρχαιολογικές έρευνες και τις επιγραφικές μαρτυρίες, με το δήμο των Κυμισαλέων να είναι ένας από τους γνωστότερους.<sup>2</sup>

Οι αρχαιολογικές θέσεις της Κυμισάλας βρίσκονται διάσπαρτες σε δασώδη περιοχή καλύπτοντας μια έκταση περίπου 10 τετραγωνικών χλμ. ή 10.000 στρεμμάτων.

### Ιστορία της έρευνας

Η περιοχή, λόγω του μεγάλου αρχαιολογικού ενδιαφέροντος που παρουσιάζει προσέλκυσε ήδη, από τον 15<sup>ο</sup> αι., περιηγητές του νησιού και αρχαιοδίφες.<sup>3</sup> Από τον 19<sup>ο</sup> αι. και μετά το πλήθος των περιηγητών αυξήθηκε και μαζί με αυτούς το χώρο επισκέφτηκαν και πολλοί αρχαιογνώστες, αρχαιολόγοι, αλλά και αρχαιοκάπηλοι.<sup>4</sup>

Ο Ludwig Ross το 1843<sup>5</sup> και το 1844,<sup>6</sup> ο Άγγλος αντιπρόξενος στη Μυτιλήνη και αρχαιοδίφης Charles Newton, το 1853<sup>7</sup> ο Victor Guerin το 1854,<sup>8</sup> ο ζωγράφος

<sup>1</sup> Για μια πολύ σύντομη περιγραφή της περιοχής της Κυμισάλας βλ. και Hope Simpson και Lazenby 1975, 146.

<sup>2</sup> Για την Καμιρίδα βλ. Παπαχριστοδούλου 1989. Παπαχριστοδούλου 2009.

<sup>3</sup> Ο Buondelmonte (1422, 73) είναι ένας από τους πρώτους συγγραφείς του μεσαίωνα που αναφέρεται στην περιοχή.

<sup>4</sup> Βλ. ενδεικτικά Μαΐλλης κ.α. 2002, 142.

<sup>5</sup> Ross 1845, 112.

<sup>6</sup> Ross 1852, 61-63.

<sup>7</sup> Newton 1854, 289-292.

Albert Berg το 1862,<sup>9</sup> συγκαταλέγονται ανάμεσα στους σημαντικότερους επισκέπτες, οι οποίοι περιέγραψαν στα βιβλία τους τις αρχαιότητες της περιοχής.<sup>3</sup>

Τον ίδιο αιώνα, στο πλαίσιο της έλλειψης προστασίας των αρχαιοτήτων από την οθωμανική διοίκηση και με διάφορα πολιτικά και οικονομικά ανταλλάγματα, ξένες αρχαιολογικές αποστολές άδραξαν την ευκαιρία για να πλουτίσουν τις συλλογές πολλών μουσείων του εξωτερικού με αρχαιότητες από τη Ρόδο.<sup>10</sup> Στα τέλη του 19ου αι. ο Άγγλος πρόξενος Albert Biliotti, διεξήγαγε μαζί με το Γερμανό August Salzmann ανασκαφές στη νεκρόπολη της Κυμισάλας, για λογαριασμό του Βρετανικού Μουσείου, όπου ανέσκαψαν κυρίως τάφους της Πρώιμης Εποχής του Σιδήρου και των αρχαϊκών χρόνων.<sup>11</sup> Πιθανότατα τότε εντοπίστηκαν για πρώτη φορά και οι περίφημες κύλικες τύπου Σιάννα (Sianna cups), του πρώτου μισού του 6<sup>ου</sup> αι. π.Χ.<sup>12</sup>, ενώ ένας μεγάλος αριθμός αγγείων έφτασε σε μεγάλα μουσεία του εξωτερικού.<sup>13</sup> Την περιοχή περιηγήθηκαν στη συνέχεια ο αδελφός του ανασκαφέα και σε κάποιες περιπτώσεις συνανασκαφέας<sup>14</sup>, Edward Biliotti και ο Αββάς Cottret,<sup>15</sup> και λίγο αργότερα, το 1892, ο von Gaertringen.<sup>16</sup>

Όταν οι ανασκαφές των Α. Biliotti και Salzmann διακόπηκαν από τη νέα νομοθεσία της τούρκικης κυβέρνησης, η μερικώς ανεσκαμμένη νεκρόπολη έμεινε έρμαιο στα χέρια ντόπιων αρχαιοκαπήλων, ενώ η απομόνωση και το δύσβατο της περιοχής, σε συνδυασμό με την αδιαφορία των αρχών, οδήγησαν σε μια άνευ προηγουμένου λεηλασία, με κύριο φαινόμενο την τυμβωρυχία.<sup>17</sup>

Η έξαρση της αρχαιοκαπηλίας ήταν τόσο μεγάλη ώστε, όταν στις αρχές του 20<sup>ου</sup> αι. ο Ιταλός αρχαιολόγος Amanteo Maiuri ξεκινούσε της έρευνές του στη Ρόδο, προνόησε να προσλάβει ως εργάτες των ανασκαφών του δύο χωρικούς, οι οποίοι θεωρούνταν εμπειρότατοι τυμβωρύχοι. Με τον τρόπο αυτό εξασφάλισε τους δύο καλύτερους εκσκαφείς τάφων και διασφάλισε, σε ένα βαθμό, την προστασία των αρχαιοτήτων από άλλες λεηλασίες.<sup>18</sup>

Οι εκτεταμένες αρχαιότητες της περιοχής προσείλκυαν το ενδιαφέρον των Ιταλών αρχαιολόγων και η πρώτη συστηματική αρχαιολογική έρευνα έγινε σχεδόν αμέσως μετά την Ιταλική κατοχή των Δωδεκανήσων. Το 1913 η Ιταλική Αρχαιολογική Σχολή Αθηνών με τους αρχαιολόγους L. Pernier και G.G. Porro πραγματοποίησε επιφανειακή έρευνα στην περιοχή όπως και σε όλη τη δυτική

---

<sup>8</sup> Guerin 1865 και Guerin 1880<sup>2</sup>.

<sup>9</sup> Berg 1862, 149-153.

<sup>10</sup> Παπαχριστοδούλου 2007, 17-50 και κυρίως 18-19. Επίσης Τριανταφυλλίδης 2009, 41.

<sup>11</sup> Smith 1883a, 136. Βλ. και Smith 1885, 371, όπου γίνεται αναφορά στις αρχαιότητες και τα ημερολόγια των ανασκαφών του Biliotti στην Ρόδο, τα οποία μεταφέρθηκαν στο Βρετανικό Μουσείο.

<sup>12</sup> Για τις κύλικες τύπου Σιάννα βλ. ειδικότερα Brijder 1979· Brijder 1983· Brijder 1991· Brijder 2000.

<sup>13</sup> Βλ. για παράδειγμα Furtwängler 1887, 138-154, για έναν σημαντικό αριθμό αγγείων που εισήχθησαν στο Βασιλικό Μουσείο του Βερολίνου κατά το έτος 1885, ως αποτέλεσμα των ανασκαφών του Α. Biliotti στα Σιάννα (νεκρόπολη Κυμισάλας). Smith 1884 για αγγεία με την ίδια προέλευση στο Βρετανικό Μουσείο.

<sup>14</sup> Smith 1883a, 136.

<sup>15</sup> Biliotti και Cottret 1881. Η εργασία τους μεταφράστηκε συγχρόνως στην ελληνική από τους Μαλλιαράκη και Καραβοκυρό. Για μια σύντομη παρουσίαση του έργου τους βλ. Παπαχριστοδούλου 19942, 423-426.

<sup>16</sup> Von Gärtringen 1892.

<sup>17</sup> Μαϊλλης κ.α. 2002, 142, 260.

<sup>18</sup> Παπαϊωάννου 1991 Παπαϊωάννου 1991, 120-121.

παραλία του νησιού, συμπεριλαμβανομένης και της Κυμισάλας<sup>19</sup>, στην οποία ακολούθησε το 1915 επιφανειακή έρευνα και μερική ανασκαφή στο ναό της ακρόπολης του Αγίου Φωκά και τη νεκρόπολη από τον από τον Amanteo Maiuri, έφορο Αρχαιοτήτων Δωδεκανήσου από το 1916 μέχρι το 1924<sup>20</sup> και αποτύπωσε πλέον, με αξιοπιστία, τις αρχαιότητες της περιοχής (εικ. 2).

Μετά την έρευνα του Maiuri πραγματοποιήθηκε μια ακόμη σημαντική αρχαιολογική περιοδεία στην ύπαιθρο της Ρόδου από τους R. Hope Simpson και J.F. Lazenby, το 1970, οι οποίοι επισκέφτηκαν τα Βασιλικά, τη νεκρόπολη της Κυμισάλας, τον Άγιο Φωκά και τη Γλυφάδα,<sup>21</sup> ενώ επιφανειακή έρευνα στην περιοχή διενήργησε το 1982 και ο Άγγλος αρχαιολόγος Mee.<sup>22</sup>

Πέραν όμως της Ιταλικής ανασκαφής των αρχών του προηγούμενου αιώνα και μέχρι το καλοκαίρι του 2006, στην περιοχή είχαν γίνει μόνο μικρής κλίμακας σωστικές ανασκαφές και καθαρισμοί από την ΚΒ' Εφορεία Προϊστορικών και Κλασικών Αρχαιοτήτων. Συγκεκριμένα, το 1968 διενεργήθηκε σωστική ανασκαφή στις θέσεις «Σκαλί» και «Τούρματα», στους δυτικούς πρόποδες του λόφου του Αγίου Φωκά και τους ανατολικούς πρόποδες του λόφου της Κυμισάλας.<sup>23</sup> Το 1975 πραγματοποιήθηκε καθαρισμός στην ακρόπολη του Αγίου Φωκά, ενός μνημειακού τάφου στη θέση Αλώνια, καθώς και στο λόφο των Βασιλικών,<sup>24</sup> ενώ το 1982 ερευνήθηκε ένα κτίριο στα Βασιλικά.<sup>25</sup>

## **Η αρχαιολογική έρευνα στην Κυμισάλα κατά τα έτη 2006-2009**

Η συστηματική αρχαιολογική έρευνα στην Κυμισάλα ξεκίνησε το 2006 με ένα ερευνητικό πρόγραμμα του Τμήματος Μεσογειακών Σπουδών του Πανεπιστημίου Αιγαίου σε συνεργασία με την ΚΒ' Εφορεία Προϊστορικών και Κλασικών Αρχαιοτήτων, με διευθύνοντες τον υπογράφοντα και την αρχαιολόγο, δρα Βασιλική Πατσιαδά. Η νέα αυτή αρχαιολογική έρευνα αποτελεί ουσιαστικά τη δεύτερη, μετά την ανασκαφή στο ιερό του Ερεθιμίου Απόλλωνος στη Θεολόγο, μεγάλη συστηματική ανασκαφή στην ύπαιθρο της Ρόδου. Την έρευνα συνεπικουρεί και η Σχολή Αγρονόμων Τοπογράφων Μηχανικών του Εθνικού Μετσόβιου Πολυτεχνείου, στο πλαίσιο πρωτοκόλλου συνεργασίας που έχει συναφθεί με το Τμήμα Μεσογειακών Σπουδών σε ακαδημαϊκό (ερευνητικό και εκπαιδευτικό) επίπεδο.

Η νέα έρευνα των τελευταίων τεσσάρων ετών (2006-2009) επικεντρώθηκε στην οχυρή ακρόπολη του Αγίου Φωκά και την εκτεταμένη νεκρόπολη της Κυμισάλας, ενώ πραγματοποιήθηκαν και πολλές επιφανειακές επιθεωρήσεις στην ευρύτερη περιοχή.

### **1. Ακρόπολη Αγίου Φωκά (Τομέας II)**

Η κορυφή του λόφου του Αγίου Φωκά είχε ήδη από το 19<sup>ο</sup> αι. διακριθεί ως οχυρή ακρόπολη της περιοχής, με κύρια χαρακτηριστικά της το ναό και τους ισχυρούς οχυρωματικούς περιβόλους.<sup>26</sup>

<sup>19</sup> Pernier 1914, 236-242.

<sup>20</sup> Maiuri 1916, 285-298 και Maiuri 1928, 83-84.

<sup>21</sup> Hope Simpson και Lazenby 1973, 146-147.

<sup>22</sup> Mee 1982.

<sup>23</sup> Ζερβουδάκη 1969.

<sup>24</sup> Από τον αρχαιολόγο κ. Κώστα Κατράλη. Ημερολόγιο στην ΚΒ' ΕΠΚΑ.

<sup>25</sup> Από τον αρχαιολόγο κ. Ευάγγελο Κακαβογιάννη. Ημερολόγιο στην ΚΒ' ΕΠΚΑ.

<sup>26</sup> Για την ακρόπολη γενικότερα βλ. Ross 1852, 61· Guerin 1854, 291· Berg 1862, 151· Newton

Στην κορυφή της ακρόπολης βρίσκεται ένας αρχαίος ναός (εικ. 3), στον οποίο μετά την επιφανειακή έρευνα των Pernier και Roggo στην περιοχή, το 1913<sup>27</sup>, ακολούθησε το 1915 σύντομη ανασκαφική έρευνα από τον Maiuri<sup>28</sup>.

Ο ναός έχει προσανατολισμό Α-Δ με είσοδο στα ανατολικά και αποτελείται από πρόναο και σηκό με εξωτερικές διαστάσεις 13,50 μ. μέγιστο μήκος και 5,80 μ. μέγιστο πλάτος. Σώζεται μόνον η κατώτερη σειρά δόμων της ανωδομής του, ενώ πεσμένοι στο εσωτερικό του βρίσκονται λίθοι από την δεύτερη σειρά δόμων του βορείου τοίχου του σηκού. Οι μακριοί τοίχοι του ναού, τόσο στην πρόσοψη όσο και στον πίσω τοίχο, έχουν ημικυκλικές απολήξεις που δημιουργούνται από την έντονη κύφωση των δόμων τους και προεξέχουν κατά μερικά εκατοστά σχηματίζοντας είδος παραστάδων στις τέσσερις εξωτερικές γωνίες του ναού. Στη θέση του διατηρείται επίσης το μεγάλο κατώφλι της εισόδου στο σηκό από ασβεστόλιθο ανοιχτότερου χρώματος, με εντορμίες στον αριστερό άκρο του. Ο ναός σύμφωνα με τους Ιταλούς ανασκαφείς χρονολογείται στον 3<sup>ο</sup>/2<sup>ο</sup> αι. π.Χ., ενώ η θεότητα στην οποία ήταν αφιερωμένος είναι άγνωστη.

Στη δυτική πλαγιά του λόφου, σε μικρή απόσταση από το ναό, σώζεται πολύ καλά διατηρημένο, σε μήκος περίπου 30 μ., τμήμα του τείχους που περιέβαλε την ακρόπολη.<sup>29</sup> Ιδιαίτερο ενδιαφέρον παρουσιάζει το κεντρικό τμήμα του, σε μήκος περίπου 18 μ., το οποίο σώζεται σε ύψος που φθάνει σε κάποια σημεία έως και τα 3 μ. (εικ. 4). Το κατώτερο τμήμα του είναι κτισμένο σύμφωνα με το «πολυγωνικό σύστημα» δόμησης, με μεγάλους λίθους, οι οποίοι έχουν περισσότερες από τέσσερις πλευρές, ενώ το ανώτερο τμήμα είναι δομημένο με το λεγόμενο «ακανόνιστο ορθογώνιο σύστημα», με τους λίθους του να φέρουν μεν ορθογώνιους αρμούς, χωρίς όμως οι δόμοι να είναι ισοϋψείς, ούτε οι λίθοι ισομήκεις. Οι δόμοι της ανώτερης σειράς φέρουν, επιπλέον, ξεστή διακόσμηση με σειρές ρόμβων, διχτυωτό, σειρές τεθλασμένων γραμμών κ.ά. Εδώ ο Newton παρατήρησε το 1853 και ίχνη ερυθρού χρώματος,<sup>30</sup> τα οποία όμως σήμερα δε σώζονται.

Λίγα μέτρα χαμηλότερα στη δυτική κλιτύ του λόφου σώζεται και ένα τμήμα μεγάλου αναλημματικού τοίχου με τοιχοδομία από λογάδες λίθους, μεγάλων επί το πλείστον διαστάσεων και χωρίς καμία επεξεργασία της ορατής επιφάνειας και των αρμών τους, ενώ στη νότια πλαγιά σώζονται περισσότεροι τοίχοι αναλημματικού χαρακτήρα, διατεταγμένοι κλιμακωτά στην πλαγιά<sup>31</sup>.

Δυτικά του οχυρωματικού περιβόλου της ακρόπολης με την ξεστή διακόσμηση εντοπίστηκε κατά το 2006 τμήμα αρχαίας διάνοιξης, μήκους περίπου 100 μέτρων και πλάτους 1-2μ., η οποία κατηφόριζε οφειοειδώς προς τα δυτικά, με κατεύθυνση προς το χώρο των λατομείων και τη νεκρόπολη. Κατά την ανασκαφική περίοδο 2007, ύστερα από αφαίρεση της χαμηλής βλάστησης εντοπίστηκαν κι άλλα τμήματά, κυρίως στροφές και χαμηλά αναλήμματα, τα οποία καθαρίστηκαν και ενώθηκαν μεταξύ τους με μονοπάτι που συνδέει την ακρόπολη με την νεκρόπολη της Κυμισάλας (Τομέας Ι).

Στο μέσον περίπου της δυτικής πλαγιάς του λόφου του Αγίου Φωκά και

---

1865, 203· Biliotti-Corttret 1881, 86-88· Pernier 1914, 237-238· Maiuri 1916, 291-294· Maiuri 1928, 83-84· Inglieri 1936, 50-51. Hope Simson 1973, 146-147.

<sup>27</sup> Pernier 1914, 238.

<sup>28</sup> Maiuri 1916, 285-298. Maiuri 1928, 83-84.

<sup>29</sup> Biliotti –Cottret 1881, 86. Ο περιβόλος είχε καθαριστεί ξανά το 1975 από τον αρχαιολόγο Κων/νο Καρτάλη.

<sup>30</sup> Newton 1865, 203-4. Βλ. και Pernier 1914, 238.

<sup>31</sup> Βλ. και Pernier 1914, 237, εικ. 23. Ο Berg 1862, 151, διέκρινε επτά διαφορετικούς τοίχους.

καθοδόν για τη νεκρόπολη της Κυμισάλας, εντοπίστηκε ένα τμήμα των λατομείων της περιοχής, το οποίο εκτείνεται και στη βόρεια κλιτύ του λόφου (εικ. 5). Πρόκειται για έναν χώρο, ο οποίος βρίθεται αποτμημάτων και λατύπης από την επεξεργασία πέτρας, ενώ ιδιαίτερα έντονα είναι τα σημάδια της εκλατόμευσης του λαρτίου λίθου. Μεγάλες αύλακες οριοθετούν τους προετοιμαζόμενους για αποκόλληση ογκολίθους, ενώ αρκετοί τέτοιοι, μεγάλων διαστάσεων, κείτονται τριγύρω, άλλοι αμέσως μετά την αποκόλλησή τους και άλλοι έχοντας ήδη υποστεί επεξεργασία. Προφανώς είναι ο κύριος χώρος από τον οποίο εξήχθη το υλικό για την κατασκευή των οχυρώσεων και των κτισμάτων της ακρόπολης, καθώς και των μνημείων της νεκρόπολης.

## 2. Νεκρόπολη Κυμισάλας

### 2.1. Τομέας I (ανατολικός)

Η νεκρόπολη της Κυμισάλας εκτείνεται στην κοιλάδα που δημιουργείται ανάμεσα στους λόφους του Αγίου Φωκά και της Κυμισάλας, ενώ καλύπτει και τη βόρεια πλευρά του τελευταίου.<sup>32</sup> Πρόκειται για μια ιδιαίτερα εκτεταμένη νεκρόπολη που φαίνεται πως χρησιμοποιείται από τους ύστερους μυκηναϊκούς<sup>33</sup> μέχρι και τους ύστερους ρωμαϊκούς χρόνους.<sup>34</sup> Ο χώρος αποτέλεσε το σημαντικότερο πόλο έλξης λαθρανασκαφών ανά τους αιώνες με αποτέλεσμα μεγάλος αριθμός αγγείων από τη νεκρόπολη της Κυμισάλας να βρίσκονται σήμερα σε Μουσεία του εξωτερικού<sup>35</sup>.

Στους δυτικούς πρόποδες του λόφου του Αγίου Φωκά στη θέση «Σκαλί» ήρθαν στο φως, στην έρευνα του 1968, πέντε επιτάφια βάθρα κατασκευασμένα από ορθογώνιους δόμους λαρτίου λίθου (εικ. 6), τα οποία καταλαμβάνουν έκταση μήκους 13 μέτρων και το μέγιστο πλάτος τους φτάνει τα 3 μ. Οι λίθοι συνδέονται μεταξύ τους με μεταλλικούς συνδέσμους σχήματος Η και Ν. Στο μεγαλύτερο μέρος τους τα βάθρα αποξηλώθηκαν αργότερα, κατά τη διάρκεια αρχαιοκαπηλικής δραστηριότητας, από εκσκαφικό μηχάνημα.

Μετά την ολοκλήρωση εργασιών καθαρισμού των επιταφίων βάθρων και τη σχεδιαστική αποτύπωσή τους από την ανασκαφική ομάδα έγινε αντιπαραβολή της σημερινής μορφής των βάθρων, με την αποτύπωση του 1968 ταυτίστηκε η αρχική θέση των λίθων, που μετακινήθηκαν κατά την καταστροφή και διαπιστώθηκε η ολοσχερής αποξήλωση του νοτιότερου βάρου και μερική των υπολοίπων τεσσάρων.

Με τον επιφανειακό καθαρισμό που διενεργήθηκε με αφετηρία τα επιτάφια βάθρα εντοπίστηκαν περί τους 60 τάφους. Όλοι πρέπει να είναι συλημένοι ή ανασκαμμένοι, καθώς πριν από τον καθαρισμό ήταν ορατό, άλλοτε το περίγραμμα του προθαλάμου τους και άλλοτε ακόμη και η είσοδος του θαλάμου. Διατάσσονται στην πλαγιά του λόφου σε διαδοχικές σειρές, με κατεύθυνση από βορρά προς νότο. Είναι λαξευτοί στον σκληρό φυσικό βράχο, θαλαμοειδείς με προθάλαμο-δρόμο. Στο βορειοδυτικό άκρο του χώρου της έρευνας, εμπρός από ομάδα τάφων, εντοπίστηκε τοίχος, κτισμένος με ορθογωνισμένους λίθους, ο οποίος αποδείχτηκε ότι αποτελούσε τμήμα ταφικού περιβόλου.

Η ανασκαφή επικεντρώθηκε γύρω από δύο παραπάνω αρχιτεκτονικούς πυρήνες (ταφικά βάθρα και ταφικό περίβολο) και ερευνήθηκαν συνολικά 10 τάφοι, οι 9

<sup>32</sup> Για τη νεκρόπολη βλ. Furtwängler 1886, 131· Pernier 1914, 239-241· Maiuri 1916, 295-297· Maiuri 1928, 84· Inglieri 1936, 53· Ζερβουδάκη 1969· Hope Simpson and Lazenby 1973, 146-147.

<sup>33</sup> Mee 1982, 60· Maiuri 1916, 295-297.

<sup>34</sup> Ζερβουδάκη 1969, 481 (Τάφος 3/1968).

<sup>35</sup> Βλ. παραπάνω, σημ. 13.

συλημένοι και 1 ασύλητος. Απ' αυτούς 3 παρουσιάζουν ιδιαίτερο ενδιαφέρον.

Ο τάφος 2/2006, βορειοανατολικά των ταφικών βάθρων, ήταν μεγαλύτερος και αποτελείται από δρόμο-προθάλαμο με βαθμίδες για την κάθοδο και δύο ταφικούς θαλάμους, ανοιγμένους στο ανατολικό και βόρειο τοίχωμά του (εικ. 7).

Ο ανατολικός θάλαμος, με ορθογώνια, προσεκτικά λαξευμένη θύρα, ήταν προφανώς κλεισμένος με την σχεδόν ορθογώνια καλυπτήρια πλάκα που βρέθηκε πεσμένη μπροστά στην είσοδό του. Στο εσωτερικό του βρέθηκαν οστά από περισσότερους του ενός σκελετούς, διαταραγμένα από τους τυμβωρύχους. Τα περισσότερα, όπως διαπιστώθηκε μετά την αποχωμάτωση του θαλάμου, ήταν τοποθετημένα πάνω σε λαξευτό θρανίο-κλίνη. Στον ταφικό θάλαμο, είχαν διαφύγει την σύληση τέσσερα μικρά αγγεία: ένας μελαμβαφής ασκός τύπου guttus, ένας μελαμβαφής κάρθαρος, ένα πινάκιο κι ένα μελαμβαφές φιαλίδιο, τα οποία χρονολογούνται στο τέλος του 4ου αι. π.Χ.

Ο βόρειος θάλαμος δε φαίνεται να είχε καλυπτήρια πλάκα, καθώς η είσοδος του βρέθηκε κτισμένη με αργούς λίθους, τις άνω δύο σειρές των οποίων είχαν αφαιρέσει οι συλητές για να εισέλθουν στο εσωτερικό του. Περιείχε μόνο λίγα οστά από έναν διαταραγμένο σκελετό.

Ιδιαίτερα μνημειακός ήταν ο τάφος 4/2007 (εικ. 8), ο οποίος είχε επίσης συληθεί στο παρελθόν. Ο προθάλαμος οδηγεί με μνημειακή, λαξευμένη κλίμακα 7 αναβαθμών μπροστά στην είσοδο του τάφου σε βάθος -2,22μ. Η είσοδος φαίνεται να αποτελεί φυσικό άνοιγμα του πετρώματος, και για τον λόγο αυτό δεν είναι λαξευμένη, αλλά εξ' ολοκλήρου καλά κτισμένη με αργούς λίθους σε όλο το μήκος της παρειάς.

Στην κτιστή πρόσοψη του ταφικού θαλάμου δημιουργείται τετράγωνη χαμηλή είσοδος, η οποία καλύπτεται από μια στρογγυλευμένη και πεπλατυσμένη πέτρα. Ο θάλαμος είναι σχεδόν οβάλ σχήματος και έχει πρόχειρα λαξευμένη ταφική κλίνη κατά μήκος της ανατολικής παρειάς του.

Οστά, ανάμεσά τους μακρά οστά, τμήμα κρανίου, τμήμα κάτω γνάθου και όστρακα, πολλά από τα τελευταία συνανήκοντα, βρέθηκαν διάσπαρτα και αναμοχλευμένα από την αρχαιοκαπηλική δραστηριότητα σε όλα τα στρώματα του θαλάμου. Την προσοχή/ενδιαφέρον των αρχαιοκαπήλων είχαν διαφύγει 7 μικρά αγγεία, τα οποία βρέθηκαν σπασμένα: Τρία λυχνάρια, μια μελαμβαφής κύλικα ένα θυμιατήρι, ένα πόμα κυκλικής πυξίδας κι ένα μαγειρικό σκεύος με στριπτή λαβή.

Ο πλέον ενδιαφέρον ωστόσο τάφος 10/2009, ήρθε στο φως κατά την ανασκαφική περίοδο 2009. Πρόκειται για μεγάλο ταφικό σπηλαιώδη θάλαμο με οπαίο άνοιγμα στην οροφή και πιθανότατα ταφικό περίβολο. Ο ταφικός θάλαμος, με είσοδο στη δυτική πλευρά, κτισμένη με μεγάλους λίθους, ήταν ακανόνιστου σχήματος με τρία διακριτά εκβολώματα στα Β, Α και ΝΔ (εικ. 9).

Στο Α εγκόλπωμα βρέθηκαν διάσπαρτα οστά αναμειγμένα με όστρακα, αλλά δεν προέκυψαν ενδείξεις για πρωτογενή ταφή. Από το Β εγκόλπωμα του ταφικού θαλάμου περισυλλέχθηκε μεγάλος αριθμός διαταραγμένων οστών και κεραμικής.

Στο ΝΔ εγκόλπωμα ταφικού θαλάμου αποκαλύφθηκε μια λίθινη κατασκευή που όριζε τάφο, με ταφή που τοποθετείται στους ελληνιστικούς χρόνους. Τα οστά της ταφής ήταν διαταραγμένα, ωστόσο δίνουν την θέση του νεκρού με την κεφαλή καταπλακωμένη από βράχους στα ΝΔ και τα μακρά οστά στο κέντρο. Από το χώρο της ταφής περισυλλέχθηκαν, ανάμεσα στα άλλα, ένα μελαμβαφές φιαλίδιο και ένα χάλκινο νόμισμα, κοπή Αγαθοκλέους Βασιλέως, των Συρακουσών γύρω στο 300-290

π. Χ.<sup>36</sup>

Στο κεντρικό τμήμα του τάφου, κάτω από το οπαίο της οροφής βρέθηκε μεγάλη συσσώρευση κεραμικής αναμειγμένης με ανθρώπινα και ζωικά οστά, καθώς και ανόργανη ύλη που θύμιζε τέφρα. Από τα ανώτερα στρώματα αφαιρέθηκαν αγγεία μεγάλων διαστάσεων, κοντά στα οποία παρατηρήθηκε υψηλή συγκέντρωση οστών. Αποκαλύφθηκε επίσης πρόχειρη λίθινη αναλημματική κατασκευή εντός της οποίας υπήρχε πιθανή ανακομιδή οστών (3 ανθρώπινα κρανία εντός οξυπύθμενου αμφορέα) (εικ. 10), ενώ εξαιτίας της μεγάλης ποσότητας οστών και κεραμικής, κρίθηκε πλέον αναγκαίος ο ορισμός ομάδων -«σωρών»- οστράκων για την ευκολότερη περισυλλογή τους και τη μελλοντική συντήρησή τους.

Ωστόσο, μετά την αφαίρεση ενός σημαντικού όγκου επίχωσης, ο θάλαμος παρουσίασε σημαντικά προβλήματα στατικότητας και σφραγίστηκε ως επικίνδυνος. Η ανασκαφή θα συνεχιστεί μόνο εφόσον καταστεί δυνατή η ασφαλής υποστύλωση της οροφής και των τοιχωμάτων του ταφικού θαλάμου.

Από έναν πρώτο έλεγχο του υλικού ο τάφος 10 απέδωσε τουλάχιστον 25 εμπορικούς αμφορείς, 17 κάλπες/πιθοειδή αγγεία και δεκάδες μικρότερα αγγεία και αρκετά οστέινα και χάλκινα μικροαντικείμενα, ενώ σύμφωνα με το ανθρωπολογικό υλικό υπολογίζεται ότι ο τάφος, μέχρι το επίπεδο που προχώρησε η ανασκαφή, φιλοξένησε τουλάχιστον 53 άτομα, καθώς σε έναν πρώτο έλεγχο καταμετρήθηκαν 7 ολόκληρα κρανία και 46 κάτω γνάθοι.

Η παλαιότερη, μέχρι στιγμής, χρήση του τάφου 10 ανάγεται στα πρώιμα ελληνιστικά χρόνια, σύμφωνα και με την κτέριση της ταφής στο ΝΔ εγκόλπωμα. Ο τάφος φαίνεται πως ξαναχρησιμοποιήθηκε κατά την ύστερη αρχαιότητα, ως οστεοφυλάκιο, για πλήθος ανακομιδών, οι οποίες σύμφωνα με την κεραμική που τις συνόδευε πρέπει να χρονολογούνται από τον 2<sup>ο</sup> μέχρι τον 4<sup>ο</sup> αι. μ.Χ. Το οπαίο της οροφής ανοίχτηκε και οι ανακομιδές τοποθετήθηκαν στο εσωτερικό του τάφου 10, αρχικά με κάποια τάξη, όπως δείχνουν πρόχειρες λιθοδομές και μια προσπάθεια τακτικής στοίβαξης κρανίων στα βαθύτερα στρώματα, στη συνέχεια όμως, χύδην. Η τελευταία πρακτική πρέπει να ευθύνεται τόσο για τη δημιουργία της υψηλής επίχωσης κάτω από το χώρο του οπαίου, όπως και για το ακατάστατο «γέμισμα» του Β και Α εγκολπώματος. Η συστηματική μελέτη τα επόμενα χρόνια αναμένεται να δώσει ακριβέστερες χρονολογήσεις και λεπτομερέστερες ερμηνείες για αυτό το εξαιρετικά ενδιαφέρον εύρημα.

Στο βορειοδυτικό άκρο του χώρου της έρευνας, εμπρός από ομάδα τάφων, είχε εντοπιστεί κατά το 2006 τοίχος κτισμένος με ορθογωνισμένους λίθους, ο οποίος θεωρήθηκε ότι ίσως αποτελούσε ταφικό περίβολο. Η έρευνα επικεντρώθηκε κατά τα έτη 2007 και 2008 εντός αυτής της λιθοδομής ερευνώντας 4 συλημένους λαξευτούς τάφους (εικ. 11). Διαπιστώθηκε ότι οι τέσσερις αυτοί τάφοι αποτελούν σύνολο και εντάσσονται σε ένα ταφικό μνημείο, το οποίο αποτελείται από περίβολο και επιτύμβιο βάθρο, τύπου ανάλογου εκείνων που συναντώνται στο Ραμνούντα της Αττικής.<sup>37</sup>

Η κεραμική από τους τάφους που ερευνήθηκαν κατά τις ανασκαφικές περιόδους 2006-9 στη θέση «Σκαλί» έρχεται να προστεθεί στις χρονολογικές ενδείξεις των ερευνών του 1915 και του 1968, επιβεβαιώνοντας τη χρονολόγηση του ανατολικού τμήματος της νεκρόπολης, στους δυτικούς πρόποδες του λόφου του Αγίου Φωκά, στα ύστερα κλασικά και τα πρώιμα ελληνιστικά χρόνια.

<sup>36</sup> πρβλ. *BMC Sicily* 422· *SNG Cop* 779.

<sup>37</sup> Βλ. για παράδειγμα, Πετράκος 1999, 344, 349 κ.α.

## 2.2. Τομέας ΙΙΙ (Δυτικός)

Στην ανατολική και νοτιοανατολική πλαγιά του λόφου της Κυμισάλας εντοπίστηκαν οι είσοδοι εκατοντάδων ακόμη συλημένων θαλαμοειδών τάφων. Οι περισσότεροι τάφοι συγκεντρώνονται στην ανατολική πλαγιά του λόφου, ενώ η νεκρόπολη φαίνεται να συνεχίζεται και στη βόρεια κλιτύ.

Πρόκειται κατά πάσα πιθανότητα για το χώρο, όπου ο Α. Biliotti ανέσκαψε στα μέσα του 19<sup>ου</sup> αιώνα τάφους αρχαϊκών χρόνων, και όπου, πιθανότατα, εντοπίστηκαν για πρώτη φορά οι κύλικες τύπου Σιαννών, ενώ στο τμήμα αυτό της νεκρόπολης εντοπίστηκε και η γνωστή ομώνυμη μοναδικής μορφής στήλη της Κυμισάλας (ΑΜΡ 3516) (εικ. 12) πεσμένη πλάι σε σειρά τάφων.<sup>38</sup> Λόγω της αποσπασματικότητας του μνημείου, η ασφαλής αποκατάσταση της στήλης δεν έχει καταστεί δυνατή, ενώ η χρονολόγησή της έχει αποδειχτεί εξαιρετικά προβληματική καθώς, αφ' ενός απουσιάζουν παράλληλα, ενώ αφετέρου είναι άγνωστο το ανασκαφικό της πλαίσιο με μια πρόωπη χρονολόγηση στους γεωμετρικούς χρόνους και μυκηναϊκές καταβολές να θεωρείται πιθανή.<sup>39</sup>

Στον Τομέα ΙΙΙ ανασκάφηκαν συνολικά 12 θαλαμοειδείς τάφοι με προθάλαμο, λαξευμένοι στο φυσικό βράχο, εκ των οποίων οι 10 ήταν συλημένοι ή ερευνημένοι σε παλαιότερες εποχές και οι 2 ασύλητοι.

Ο Τάφος 3/2007 αποτελείται από σχεδόν ορθογώνιο προθάλαμο και δύο ταφικούς θαλάμους, ο ένας από τους οποίους ανοίγεται στη δυτική στενή πλευρά του προθαλάμου και ο δεύτερος στη βόρεια (εικ. 13).

Ο δυτικός ταφικός θάλαμος ήταν συλημένος. Στο εσωτερικό του υπήρχαν αρκετά οστά σε ακανόνιστη διάταξη, συγκεντρωμένα τα περισσότερα στο βόρειο άκρο του τάφου. Στην επιφάνεια της επίχωσης του προθαλάμου βρέθηκε μελαμβαφής όλη και θραύσματα μελαμβαφούς πινακίου με εμπιέστη διακόσμηση ανθεμίων στον πυθμένα. Τα αγγεία πρέπει να ανήκαν στην κτέριση του ταφικού θαλάμου και να εγκαταλείφθηκαν στη θέση που βρέθηκαν κατά τη σύληση του τάφου.

Ο βόρειος ταφικός θάλαμος βρέθηκε ασύλητος. Η είσοδος του δεν είχε εντοπιστεί κατά την σύληση του τάφου, καθώς είχε αφαιρεθεί επίχωση μόνον εμπρός από την είσοδο του συλημένου θαλάμου αλλά όχι και στον υπόλοιπο προθάλαμο. Η είσοδος του θαλάμου, που ανοιγόταν στο βόρειο τοίχωμα του προθαλάμου, βρέθηκε σφραγισμένη με καλυπτήρια ακανόνιστου σχήματος και μικρότερους λίθους. Η έρευνα του τάφου έγινε από την ρηγματωμένη οροφή του.

Ο θάλαμος περιείχε δύο σκελετούς, οι οποίοι ήταν τοποθετημένοι ο ένας δίπλα στον άλλο, (εικ. 14). Τους νεκρούς συνόδευαν ως κτερίσματα, δύο οξυπύθμενοι αμφορείς, ο μεγαλύτερος από τους οποίους ήταν τοποθετημένος επάνω στο θώρακα του ενός σκελετού, δύο μελαμβαφή *bol-sal* και μελαμβαφές ληκύθιο διακοσμημένο με μελανόγραφο ανθέμιο. Τα αγγεία χρονολογούν τον τάφο γύρω στα μέσα/β' μισό του 4<sup>ου</sup> αι. π.Χ.

Ο τάφος 11/2009 βρέθηκε ασύλητος και ερευνήθηκε από την κατακρημισμένη οροφή του. Ο ταφικός θάλαμος ήταν οβάλ κάτοψης και η είσοδος του βρισκόταν στα ανατολικά, σφραγισμένη με δομικούς λίθους. Η είσοδος του παρέμεινε σφραγισμένη καθώς δεν κρίθηκε σκόπιμο να αφαιρεθούν οι λίθοι που τη φράσσουν. Εντός του ταφικού θαλάμου και σε βάθος -3.50μ. εντοπίστηκε άθικτη ταφή με τον σκελετό προσανατολισμένο από δύση προς ανατολή με την κεφαλή στα ανατολικά. Το σώμα

<sup>38</sup> Maiuri 1916, 296-297, εικ. 14· Maiuri 1928, 84. Για λεπτομερή περιγραφή του αντικειμένου βλ. Μπακαλάκης 1946, 42-43, αρ. 1· Ανδρόνικος 1963, 192-194, πίν. 88α-γ.

<sup>39</sup> Sourvinou-Inwood 1996, 221-222, σημ. 455· Ανδρόνικος 1963, 193-194.

ήταν σε ύπτια στάση με τα χέρια τοποθετημένα στο πλάι. Χαρακτηριστική είναι η απουσία της αριστερής κνήμης και περόνης του νεκρού (εικ. 15). Ως κτέρισμα είχε τοποθετηθεί κοντά στο νεκρό ένας αμφορέας, το στόμιο του οποίου έφρασσε κύλικα.

Τα ευρήματα από το ανώτερο τμήμα της ανατολικής κλιτύς του λόφου Κυμισάλα (Τομέας III) χρονολογούν το αντίστοιχο τμήμα της νεκρόπολης στον 6<sup>ο</sup> αι. π.Χ., ενώ ο τάφος 3/2007 δείχνει ότι ίσως το χαμηλότερο τμήμα της ανατολικής κλιτύς χρησιμοποιείται κατά τους κλασικούς χρόνους.

### 2.3. Τομέας IV (Βόρειος)

Η νεκρόπολη προεκτείνεται και στους Δ-ΒΔ. πρόποδες του λόφου της Κυμισάλας όπου εντοπίστηκαν 5 υπέργεια κτιστά ταφικά μνημεία, γνωστά από τις περιοδείες των Ιταλών (εικ. 16). Πρόκειται για κτιστές επιτάφια κατασκευές, ισοδομικής τοιχοδομίας, στις οποίες ίσως εδράζονταν ορθογώνια βάθρα από λάρτιο λίθο, διακοσμημένα με κυμάτια, τα οποία είναι πεσμένα εμπρός από τους τάφους. Ανάμεσά τους εντοπίστηκαν και επιγραφές που αναφέρουν οι Ιταλοί ανασκαφείς: μια ορθογώνια βάση με την επιγραφή ΚΑΛΙΠΠΟΥ και δεύτερη (εικ. 17), με την επιγραφή ΔΑΜΑΓΟΡΑ ΑΡΙΣΤΟΔΑΜΟΥ ΚΥΜ[ΙΣΑΛΕΩΣ]/ ΚΑΙ ΤΑΣ ΓΥΝΑΙΚΟΣ/ ΧΡΥΣΟΥΣ ΝΙΚΑΣΑΓΟΡΑ ΚΡΥΑΣΣΙΔ[ΟΣ]<sup>40</sup>.

Οι παραπάνω αρχαιότητες ανήκουν προφανώς σε ένα σημαντικό τμήμα της ευρύτερης νεκρόπολης της Κυμισάλας, βρίσκονται δε πολύ κοντά στον οικισμό των Βασιλικών. Πρόκειται για μνημειώδη επιτάφια μνημεία που φαίνεται ότι διατάσσονται περίπου στην ίδια ευθεία με κατεύθυνση Α.-Δ. και έχουν την πρόσοψή τους στραμμένη προς τα βόρεια. Πιθανώς βρίσκονταν σε επίκαιρη θέση της νεκρόπολης, ίσως επάνω στην πορεία αρχαίας διάνοιξης που οδηγούσε από την Κυμισάλα και τον Άγιο Φωκά στον οικισμό των Βασιλικών.

## 4. Επιφανειακή επιθεώρηση στην ευρύτερη περιοχή

Παράλληλα με την ανασκαφική έρευνα έγιναν περιοδείες/επιθεωρήσεις σε άλλες αρχαιολογικές θέσεις της ευρύτερης περιοχής ενδιαφέροντος (εικ. 2).<sup>41</sup>

### 4.1 Αλώνια

Είναι η πρώτη αρχαιολογική θέση που συναντά κανείς εισερχόμενος στην περιοχή της Κυμισάλας, μετά τη διασταύρωση της επαρχιακής οδού Έμπωνας-Σιανών. Βρίσκεται σε λοφίσκο με δεκάδες παλιά αλώνια (εικ. 18), νότια από τα Μαρμαρούνια. Βορειοδυτικότερα σώζεται σε μεγάλο ύψος και μήκος (75 μ. σημειώνουν οι Ιταλοί) τοίχος αναλημματικός, πολυγωνικής τοιχοδομίας. Πρόκειται σύμφωνα με τον Α. Μαϊυρί για όριο της αρχαίας οδού, η οποία στο τμήμα της αυτό ακολουθεί περίπου την πορεία του σύγχρονου δρόμου που διέρχεται δυτικά του και οδηγεί με μια ευθεία 100 μέτρων, στην πηγή Στελιές, απ' όπου διακλαδίζεται και ακολουθώντας τη δυτική πλευρά του λόφου των Μαρμαρουνιών κατευθύνεται προς τον Άγιο Φωκά<sup>42</sup>. Ανατολικά του τοίχου-ορίου της αρχαίας οδού βρίσκεται πεσμένος

<sup>40</sup> Pernier 1914, 241.

<sup>41</sup> Με τις υποδείξεις και τη συνοδεία του εφημερίου των Σιανών, πρωτοπρεσβύτερου κ. Γεωργίου Καρατζιά. Για τις αρχαιότητες στην περιοχή επίσης, βλ. ενδεικτικά Inglieri 1936, 51-54· Hope Simpson –Lazenby 1973, 146-147, πίν. 39c, 10.

<sup>42</sup> Berg 1862, 151· Biliotti et Cottret 1881, 89· Maiuri 1916, 285-286· Inglieri 1936, 54.

μεγάλος όγκος βράχου, στον οποίο ανοίγεται είσοδος θαλαμωτού τάφου με αμφικλινή οροφή (εικ. 19)<sup>43</sup>.

#### 4.2. Στελιές

Από τη θέση Στελιές (στις ελιές)<sup>44</sup> διερχόταν ο αρχαίος δρόμος που οδηγούσε στα Μαρμαρούνια. Εκεί υπήρχε κρήνη κατά την αρχαιότητα, πιθανότατα στην ίδια θέση με τη σύγχρονη, την οποία οι Ιταλοί αρχαιολόγοι θεώρησαν κλασικής εποχής, από τα λίγα κατά χώρα αρχιτεκτονικά κατάλοιπα μιας μεγάλης ορθογώνιας δεξαμενής.<sup>45</sup>

#### 4.3. Μαρμαρούνια

Πρόκειται για χαμηλό λόφο, νότια της ακρόπολης του Αγίου Φωκά<sup>46</sup>, με τον οποίο ενώνεται με χαμηλό διάσελο, κατάσπαρτο με αρχαιότητες –στις οποίες οφείλεται και το όνομά του (Μαρμαροβούνια-Μαρμαρούνια)–<sup>47</sup> και κεραμική κλασικών και ελληνοιστικών χρόνων.<sup>48</sup>

Στους νότιους πρόποδες του λόφου, βρίσκονται συγκεντρωμένοι πολυάριθμοι ορθογώνιοι λίθοι, μερικοί με κυμάτια, που φαίνεται να ανήκουν σε κτιστή κατασκευή. Βορειότερα, δεξιά και αριστερά ελαφρώς ανηφορικού χωματόδρομου που ίσως αποτελούσε την αρχαία πρόσβαση στον λόφο, σώζονται τείχη κτισμένοι με μεγάλους ορθογώνιους δόμους (εικ. 20). Πρόκειται πιθανότατα για τα λείψανα «πύργου ελληνικού, μήκους 10,65 μ. επί της Α και Δ. ύψους και 9 μ. επί της Β. και Ν. ύψους», που αναφέρουν οι Biliotti και Cottret.<sup>49</sup>

Άλλοι τείχη, πολυγωνικής τοιχοδομίας, είναι ορατοί στους δυτικούς πρόποδες του λόφου, απ' όπου διέρχεται αρχαία διάνοιξη, μήκους περίπου 200 μ. κατά τους Ιταλούς.<sup>50</sup> Πιθανά ίχνη άλλης αρχαίας διάνοιξης παρατηρήθηκαν και στην ανατολική πλαγιά, τα οποία οδηγούν σε περίβολο στο βόρειο άκρο του λόφου με τείχους πολυγωνικής τοιχοδομίας και είσοδο στην ανατολική στενή πλευρά (εικ. 21). Αποτελεί πιθανώς ιερό, όπως φανερώνει μεγάλος κυλινδρικός βωμός στο εσωτερικό του. Είδος βωμού αποτελεί επίσης λαξευτή βαθμιδωτή ορθογώνια κατασκευή με δύο κοιλότητες στην άνω πλευρά της, που επισημάνθηκε από τους Ιταλούς στο διάσελο που ενώνει τον λόφο Μαρμαρούνια με το λόφο του Αγίου Φωκά<sup>51</sup>.

#### 4.4. Καμπάνες

Η θέση βρίσκεται στο ΝΔ άκρο του λεκανοπεδίου της Κυμισάλας, και απλώνεται στις χαμηλές Ν-ΝΑ υπώρειες του λόφου της Κυμισάλας. Πρόκειται για τα ερείπια ενός εκτεταμένου οικισμού με αναλημματικούς τείχους, κατώφλια εισόδων, κλίμακες, πεσμένους κίονες και πλήθος αρχιτεκτονικών μελών διάσπαρτων σε

<sup>43</sup> Ross 1852, 61· Newton 1856, 202· Pernier 1914, 236· Maiuri 1916, 286, εικ. 4· Inglieri 1936, 54.

<sup>44</sup> Βλ. Παπαχριστοδούλου 1951, 60.

<sup>45</sup> Guerin 1854, 292· Maiuri 1916, 288· Inglieri 1936, 54.

<sup>46</sup> Pernier 1914, 237. Maiuri 1916, 288-289, εικ. 6. Inglieri 1936, 53. Guerin 1854, 291.

<sup>47</sup> Οι Ιταλοί το αποδίδουν λανθασμένα ως Marmarullia. Βλ. Παπαχριστοδούλου 1951, 130.

<sup>48</sup> Οι Hope Simpson και Lazenby 1973, 146 παρατήρησαν εξαιρετικής ποιότητας μελαμβαφή όστρακα από κύλικες και σκύφους του 5<sup>ου</sup> και 4<sup>ου</sup> αι.

<sup>49</sup> Biliotti et Cottret 1881, 89. Το ίδιο επισημαίνουν επίσης και οι Berg 1862, 152· Newton 1865, 202-203· Pernier 1914, 237.

<sup>50</sup> Maiuri 1916, 288-289· Inglieri 1936, 442.

<sup>51</sup> Pernier 1914, 237, εικ. 22· Maiuri 1916, 289· Inglieri 1936, 53.

μεγάλη και δύσβατη δασώδη έκταση (εικ. 22).<sup>52</sup>

#### 4.5. Βασιλικά

Η αρχαιολογική θέση καλύπτει το χαμηλό λόφο των Βασιλικών, δυτικά του Αγίου Φωκά και δεσπόζει στο λεκανοπέδιο του Βασιλικού. Εδώ βρίσκονται τα ερείπια του σημαντικότερου ίσως οικισμού της περιοχής. Σώζονται ισχυροί τοίχοι πολυγωνικής τοιχοποιίας, διακρίνονται δρόμοι, σκαλοπάτια, κατώφλια, τοίχοι και περιγράμματα κτιρίων (εικ. 23), ενώ ξεχωρίζουν και κάποια κτίσματα, τα οποία λόγω του μεγέθους τους και της κατασκευής τους πρέπει να έπαιζαν κάποιο ιδιαίτερο ρόλο στον οικισμό.<sup>53</sup>

#### 4.6. Γλυφάδα

Η παραλία της Γλυφάδας<sup>54</sup>, το *Μνασύριον* του Στράβωνος (XIV, II, 12.1)<sup>55</sup> ήταν πιθανότατα το επίνειο της αρχαίας Κυμισάλας.<sup>56</sup> Ιδιαίτερα σημαντικό είναι το γεγονός ότι η αρχαία ονομασία διασώζεται σήμερα στο όνομα *Μονοσύρια* για την ίδια θέση.<sup>57</sup>

Δίπλα στη θάλασσα, κατά μήκος των παρειών χωματόδρομου που κατευθύνεται παράλληλα προς την ακτή, είναι ορατοί τοίχοι και κτίσματα ρωμαϊκών και παλαιοχριστιανικών χρόνων, μισο-καταστραμμένα από τη διάνοιξη του δρόμου (εικ. 24). Στο δυτικό άκρο της παραλίας, κάτω από θάμνους και δέντρα, διακρίνονται ερείπια παλαιοχριστιανικής βασιλικής, ενώ στην απότομη πλαγιά του λόφου Χάρακας, που κλείνει από δυτικά τον κόλπο είναι ορατές είσοδοι θαλαμοειδών λαξευτών τάφων<sup>58</sup>.

Στην παραλία βρίσκεται επίσης ενεπίγραφη στήλη, γνωστή από την περιοδεία του Pernier, στην οποία για μία ακόμη φορά αναφέρεται το δημοτικό Κυμισαλεύς. με την επιγραφή: ΘΕΥΛΥΤΟΣ ΑΡΙΣΤΟΔΑΜΟΥ ΚΥΜΙΣΑΛΕΥΣ.<sup>59</sup> Πιθανώς πρόκειται για το ίδιο πρόσωπο με τον ιεροποιό ΘΕΥΛΥΤΟ ΑΡΙΣΤΟΔΑΜΟΥ, γνωστό από επιγραφή της Καμίρου.<sup>60</sup>

Ανατολικά του σύγχρονου οικισμού της Γλυφάδας, έχει εντοπιστεί από τους Ιταλούς ένα ακόμη νεκροταφείο, παλαιοχριστιανικών χρόνων.<sup>61</sup> Η ύπαρξη των δύο νεκροταφείων στην περιοχή, δείχνει ότι η παράκτια αυτή κοινότητα ήταν ιδιαίτερα σημαντική.

#### Συμπεράσματα

Από όσα παρουσιάστηκαν μέχρι τώρα καθίσταται σαφές ότι η περιοχή αποτελεί έναν από τους πλέον σημαντικούς αρχαιολογικούς χώρους στην ύπαιθρο της Ρόδου, καθώς τα εκτεταμένα και σε μεγάλη έκταση διάσπαρτα αρχαιολογικά κατάλοιπα

<sup>52</sup> Newton 1865, 204-205· Biliotti et Cottret 1881, 89.

<sup>53</sup> Για τα Βασιλικά βλ. Buodelmonde 1422, 73· Guerin 1854, 289-291· Berg 1862, 150· Newton 1865, 204· Biliotti et Cottret 1881, 84-86· Pernier 1914, 238· Maiuri 1916, 285· Inglieri 1936, 53.

<sup>54</sup> Για την ετυμολογία της λέξης από το γλυφός ή βλυχός που σχετίζεται με τα υφάλμυρα νερά της παραλίας βλ. Παπαχριστοδούλου 1951, 143.

<sup>55</sup> Βλ. και Newton 1865, 204· Biliotti et Cottret 1881, 82· von Gärtringen 1892, 308.

<sup>56</sup> Hope Simpson και Lazenby 1973, 147.

<sup>57</sup> Παπαχριστοδούλου 1951, 30.

<sup>58</sup> Maiuri 1916, 296· Inglieri 1936, 50.

<sup>59</sup> Pernier 1914, 241, σημ. 1· *IGI*, I, 170, 1446.

<sup>60</sup> *TCam* 46, στιχ. 19.

<sup>61</sup> Maiuri 1916, 296.

μαρτυρούν την έντονη ανθρώπινη δραστηριότητα από τους προϊστορικούς έως και τους ύστερους ρωμαϊκούς χρόνους. Ιδιαίτερη άνθηση φαίνεται να είχε η περιοχή στους ύστερους κλασικούς και ελληνιστικούς χρόνους, στους οποίους ανήκουν και τα περισσότερα σημερινά κατάλοιπα, ενώ η ζωή στο χώρο φαίνεται να εξακολούθησε αδιατάρακτη μέχρι την ύστερη αρχαιότητα/παλαιοχριστιανικούς χρόνους. Σημαντικό ρόλο πρέπει να διαδραμάτισε ο χώρος και κατά τον μεσαίωνα, αφού στα Σιάννα<sup>62</sup> και στη Μονολίθο<sup>63</sup> οικοδομήθηκαν εκείνη την περίοδο δύο ισχυρά ιπποτικά κάστρα, ενώ στην παραλία, από τα Βασιλικά μέχρι τη Γλυφάδα<sup>64</sup>, σώζονται ακόμη τα λείψανα τεσσάρων μεμονωμένων πύργων-παρατηρητηρίων.

Το Πανεπιστήμιο Αιγαίου, η ΚΒ' ΕΠΚΑ και η συνεργαζόμενη Σχολή Αγρονόμων Τοπογράφων Μηχανικών του Εθνικού Μετσόβιου Πολυτεχνείου προτίθενται να προχωρήσουν σύντομα, σε συνεργασία με την Τοπική Αυτοδιοίκηση, στην ανάδειξη του αρχαιολογικού χώρου της Κυμισάλας, καθώς αυτός όχι μόνο παρουσιάζει τεράστιο επιστημονικό ενδιαφέρον, αλλά εντάσσεται και σε ένα μοναδικό φυσικό περιβάλλον. Η περιοχή, η οποία έχει χαρακτηριστεί και ως προστατευμένη περιοχή του δικτύου Natura 2000 (κωδικός GR 4210005)<sup>65</sup>, έχει όλες τις προϋποθέσεις να αποτελέσει στο εγγύς μέλλον, έναν μοναδικό χώρο που θα συνδυάζει την αρχαιολογική με τη φυσιολατρική περιήγηση.

Πέραν των σημαντικότερων αρχαιολογικών ευρημάτων και των πορισμάτων της έρευνας, η διασπορά των αρχαιολογικών θέσεων και η έκταση του αρχαιολογικού χώρου συνθέτουν το παζλ ενός μοναδικού αρχαιολογικού πάρκου. Ένα σύγχρονο περιπατητικό μονοπάτι, πάνω ή παράλληλα με τα ίχνη του αρχαίου δρόμου, θα οδηγούσε τον φυσιολάτρη και διψασμένο για αρχαιότητες επισκέπτη/περιηγητή, να επισκεφτεί έναν αριθμό επιλεγμένων σημαντικών αρχαιολογικών θέσεων της περιοχής, μέσα από μια ημιορεινή διαδρομή και ένα πυκνό δάσος. Ταυτόχρονα θα του προσφέρει τη δυνατότητα να απολαύσει ένα εξαιρετικού κάλλους φυσικό τοπίο, που συνδυάζει το δασωμένο βουνό και τους χαμηλούς λόφους με μικρά εύφορα λεκανοπέδια με φόντο το γαλάζιο της θάλασσας, και το οποίο φιλοξενεί πλήθος μοναδικών οικοτόπων.<sup>66</sup>

Ήδη, μετά από τέσσερα χρόνια έρευνας έχουν γίνει πολύ σημαντικά βήματα για την ανάδειξη του χώρου, τα οποία μπορούν να συνοψιστούν στα παρακάτω:

1. Ανασκάπτονται επιλεγμένα τμήματα της νεκρόπολης και της ακρόπολης της Κυμισάλας, ούτως ώστε να καταστεί δυνατή, σε σύντομο σχετικά χρονικό διάστημα, η δημιουργία επισκέψιμων αρχαιολογικών πυρήνων. Ήδη τα ορατά τμήματα του αρχαίου δρόμου που ενώνουν την ακρόπολη του Αγ. Φωκά με τη νεκρόπολη της Κυμισάλας καθαρίστηκαν και ενώθηκαν μεταξύ τους με μονοπάτι, το οποίο κάνει τη διασύνδεση των δύο χώρων ευκολότερη, όχι μόνο για την ανασκαφική ομάδα, αλλά και για όσους επιθυμούν να επισκεφθούν το χώρο.

2. Πολύ σημαντικό ρόλο για τη σωστή και εύρυθμη πορεία της αρχαιολογικής έρευνας έπαιξε και η γενναιόδωρη, από πλευράς Δήμου Αταβύρου, παραχώρηση στο Τμήμα Μεσογειακών Σπουδών του Πανεπιστημίου Αιγαίου του παλαιού Αστυνομικού Σταθμού Μονολίθου (εικ. 25) για τις ανάγκες της ανασκαφής. Το γεγονός αυτό δημιουργεί νέες προοπτικές για την εξέλιξη της έρευνας αλλά και την

<sup>62</sup> Στεφανίδου 2004, 71-72.

<sup>63</sup> Στεφανίδου 2004, 72.

<sup>64</sup> Στεφανίδου 2004, 47.

<sup>65</sup> *Official Journal of the European Union* 2006, L 259, 1-104.

<sup>66</sup> Στεφανιάκης 2008.

πρόοδο του τόπου, με τη δημιουργία εργαστηρίου συντήρησης και κέντρου καταγραφής, μελέτης και φύλαξης του αρχαιολογικού υλικού, που είναι στα άμεσα σχέδια του Πανεπιστημίου Αιγαίου και της ΚΒ' Εφορείας Προϊστορικών και Κλασικών Αρχαιοτήτων.

3. Συντάχθηκαν πρωτόκολλα και μνημόνια συνεργασιών -και αναμένονται κι άλλα εντός του 2010- μεταξύ του Τμήματος Μεσογειακών Σπουδών και Φορέων οι οποίοι μπορούν εμπράκτως και ουσιαστικά να προσφέρουν στην αρχαιολογική έρευνα, αρχικά με την ΚΒ' Εφορεία Προϊστορικών και Κλασικών Αρχαιοτήτων, για επιφανειακή έρευνα και ανασκαφή στην περιοχή της Κυμισάλας και στη συνέχεια με το Τμήμα Αγρονόμων Τοπογράφων Μηχανικών του ΕΜΠ, για συνεργασία σε θέματα γεωδαισίας, τοπογραφίας, φωτογραμμετρίας, τηλεπισκόπησης, χαρτογραφίας, γεωγραφικών συστημάτων πληροφοριών και εν γένει γεωπληροφορικής. Εκκρεμεί και η υπογραφή μνημονίων συνεργασίας μεταξύ του Τμήματος Μεσογειακών Σπουδών και των Τμημάτων Πολιτισμικής Τεχνολογίας και Επικοινωνίας και Περιβάλλοντος του Πανεπιστημίου Αιγαίου, για σύμπραξη σε θέματα που αφορούν την αρχαιολογική έρευνα στην Κυμισάλα.

4. Πολύ σημαντική δράση ήταν η τοπογραφική αποτύπωση και ψηφιακή χαρτογράφηση με φωτογραφικό υπόβαθρο της ευρύτερης περιοχής ενδιαφέροντος σε κλίμακα 1:5000, με χρηματοδότηση της Νομαρχιακής Αυτοδιοίκησης Δωδεκανήσου. Εκεί αποτυπώθηκαν κατά το δυνατόν περισσότερες χρήσιμες πληροφορίες:

- Με επιφανειακή έρευνα και καταγραφές GPS εντοπίστηκαν επιπλέον θέσεις με αρχαία αρχιτεκτονικά κατάλοιπα και τοποθετήθηκαν στον χάρτη.

- Διασαφηνίστηκε και ενημερώθηκε το οδικό δίκτυο, ιδίως ως προς τους αγροτικούς χωματόδρομους.

- Εντοπίστηκαν και τοποθετήθηκαν στον χάρτη αρκετές νεότερες κατασκευές.

- Σε συνεργασία με κατοίκους της περιοχής καταγράφηκαν πολλά τοπωνύμια, εντοπίστηκε η περιοχή στην οποία αναφέρονται και τοποθετήθηκαν στο χάρτη.

Παράλληλα ιδρύθηκε δίκτυο σταθερών σημείων που αποτελείται από το τριγωνομετρικό 101-022 της Γ.Υ.Σ. στον Άγιο Φωκά και 11 επιπλέον κορυφές. Με βάση τις κορυφές αυτές, μελλοντικές μετρητικές λεπτομερείς αποτυπώσεις θα μπορούν να εντάσσονται με ακρίβεια στον ενιαίο χάρτη, ανεξαρτήτως του χρόνου και του συνεργείου που θα τις διεκπεραιώσει.

5. Από πλευράς Πανεπιστημίου Αιγαίου ανατέθηκαν εργασίες σε διδακτορικό και μεταπτυχιακό επίπεδο, οι οποίες αφορούν τόσο στην βελτίωση και επιτάχυνση της καταχώρησης των ανασκαφικών ευρημάτων και τη μελέτη του υλικού (θέμα: *Ζητήματα Αρχαιολογικής Θεωρίας και Ψηφιοποίησης Αρχαιολογικών Δεδομένων: Η Ανασκαφή της Κυμισάλας Αταβύρου*. Υποψ. διδάκτορας, κος Κων/νος Καλογερόπουλος, Τμήμα Πολιτισμικής Τεχνολογίας και Επικοινωνίας, Πανεπιστήμιο Αιγαίου), όσο και στην ανάδειξη της περιοχής. Σημαντικότερη είναι η εργασία που αποσκοπεί στη συγκρότηση μιας ολοκληρωμένης πρότασης για τη δημιουργία, την ανάδειξη και τη διαχείριση ενός αρχαιολογικού πάρκου στην Κυμισάλα (θέμα: *Οργάνωση και Διαχείριση Αρχαιολογικών Πάρκων στη Ρόδο: Ο Αρχαιολογικός Χώρος της Κυμισάλας στο Δήμο Αταβύρου*. Υποψήφια διδάκτορας κα Βεατρίκη-Καλλιόπη Σέρβου, Τμήμα Μεσογειακών Σπουδών, Παν/μιο Αιγαίου). Η πρόταση θα περιλαμβάνει ένα σύνολο ήπιων και αειφορικών παρεμβάσεων στον ευρύτερο χώρο της Κυμισάλας, με σκοπό την ανάδειξή του σε ενιαίο, λειτουργικό και αναγνώσιμο σύνολο, την αναβάθμιση της αισθητικής και διδακτικής του αξίας και την προβολή της ιστορικής του συνέχειας μέσα σε ένα αναβαθμισμένο φυσικό περιβάλλον και στο

πλαίσιο μίας ήπιας αειφορικής τουριστικής ανάπτυξης.

Προς μια παρεμφερή κατεύθυνση κινήθηκε μια ακόμη εργασία που οδήγησε σε Δίπλωμα Μεταπτυχιακής Ειδίκευσης, η οποία επικεντρώθηκε στην ευρύτερη περιοχή της Κυμισάλας και τη σημασία της για την εκπαίδευση για την αειφόρο ανάπτυξη και την περιβαλλοντική εκπαίδευση των μικρών μαθητών, οι οποίοι μπορούν να έρθουν σε μια πρώτη καλή επαφή τόσο με το πλούσιο φυσικό περιβάλλον όσο και με τα πολιτισμικά στοιχεία που βρίσκονται στο χώρο, να αποκομίσουν βασικές γνώσεις και κυρίως να ευαισθητοποιηθούν σε θέματα οικολογίας και πολιτισμού<sup>67</sup>.

Παράλληλα εκπονείται, εργασία που θα οδηγήσει σε Δίπλωμα Μεταπτυχιακής Ειδίκευσης με τίτλο *Γνώσεις και Στάσεις Εκπαιδευτικών για θέματα Βιολογικής και Πολιτιστικής Ποικιλότητας στο πλαίσιο της Εκπαίδευσης για την Αειφόρο Ανάπτυξη: Η περίπτωση της προστατευόμενης περιοχής της Αρχαίας Κυμισάλας της Ρόδου*. (Υποψήφιος, κος Ανδρέας-Δημήτριος Κολοκυθάς, Τμήμα Επιστημών της Προσχολικής Αγωγής και του Εκπαιδευτικού Σχεδιασμού, Παν/μιο Αιγαίου)

Τέλος κατατέθηκε πρόσφατα πρόταση προς το Υπουργείο Παιδείας, Δια Βίου Μάθησης και Θρησκευμάτων, στο πλαίσιο του προγράμματος «ΘΑΛΗΣ: Ενίσχυση της Διεπιστημονικής ή και Διδρυματικής έρευνας και καινοτομίας με δυνατότητα προσέλκυσης ερευνητών υψηλού επιπέδου από το εξωτερικό μέσω της διενέργειας βασικής και εφαρμοσμένης έρευνας αριστείας», με θέμα: «Αρχαιολογική και ιστορική έρευνα, γεωμετρική τεκμηρίωση, τρισδιάστατη οπτικοποίηση και οικολογική αποτύπωση με σκοπό τη δημιουργία υποδομών για την ίδρυση Αρχαιολογικού-Οικολογικού Πάρκου στην Κυμισάλα Αταβύρου (ΡΟΔΟΣ)». (Κωδικός Πρότασης: 18/5/1-4-6)<sup>68</sup>

Απ' όλα όσα παρουσιάστηκαν παραπάνω γίνεται σαφές, όχι μόνο η πρόοδος που έχει επιτευχθεί στο ερευνητικό κομμάτι που αφορά στην αρχαία Κυμισάλα, αλλά και οι σημαντικές προοπτικές που ανοίγονται για την ανάπτυξη της τοπικής κοινωνίας, σε πολλά επίπεδα, από την εμπλοκή του Πανεπιστημίου Αιγαίου στην περιοχή. Τίποτε ωστόσο από τα παραπάνω δεν θα ήταν εφικτό αν η τοπική κοινωνία και η τοπική αυτοδιοίκηση δεν ήταν διατεθειμένες να συμπράξουν με το Πανεπιστήμιο Αιγαίου και να συνδράμουν ουσιαστικά στην υλοποίηση αυτού του εγχειρήματος.

### **Βιβλιογραφία-Συνομογραφίες**

- Ανδρόνικος, Μ. 1963. «Ελληνικά επιτάφια μνημεία», *ΑΔ* 17 (1961-62), Α' Μελέται, 152-210.
- Βεργωτή, Θ. 2009. *Η Αειφορική Διαχείριση Νησιωτικών Περιοχών με Πολιτισμικό και Οικολογικό Ενδιαφέρον. Η Περίπτωση της Ευρύτερης Περιοχής της Κυμισάλας στη Ρόδο*, ΔΜΕ, Τμήμα Επιστημών της Προσχολικής Αγωγής και του Εκπαιδευτικού Σχεδιασμού, Παν/μιο Αιγαίου, Ρόδος.
- Ζερβουδάκη, Η. 1969. *ΑΔ* 24 (1968), Χρονικά, 480-482.
- Μαϊλλης, Α.Σ., Σκανδαλίδης, Κ.Ε., Τσαλαχούρης, Κ.Φ. 2002. *Η Ρόδος τον 19ο αιώνα*. Αθήνα-Ρόδος.

---

<sup>67</sup> Βεργωτή 2009.

<sup>68</sup> Για μια σειρά ερευνητικών δράσεων που προγραμματίζονται για την ανάδειξη της περιοχής της Κυμισάλας και οι οποίες συμπεριλήφθηκαν στο υποβληθέν πρόγραμμα, βλ. Στεφανάκης 2010 (υπό δημοσίευση).

- Μπακαλάκης, Γ. 1946. *Ελληνικά Αμφίγλυφα*, Θεσσαλονίκη.
- Παπαϊωάννου, Μ.Δ. 1989. *Ρόδος και Νεώτερα Κείμενα 1. Ile de Rhodes, par V. Guerin, Paris 1880<sup>2</sup>*, Αθήνα-Γιάννινα [Δωδώνη]
- Παπαϊωάννου, Μ.Δ. 1991. *Ρόδος και Νεώτερα Κείμενα 3. Amedeo Maiuri, «Dall'Egeo al Tirreno»*, Αθήνα (μεταφρασμένα αποσπάσματα από το Α. Maiuri, *Vita d'Archeologo. Cronache dell' Archeologia Napolitana 1*).
- Παπαχριστοδούλου, Χρ. Ι. 1951. *Τοπωνυμικόν της Ρόδου*, Ρόδος
- Παπαχριστοδούλου Ι. 2007. «Ανασκαφές και άλλες δραστηριότητες της Αρχαιολογικής Υπηρεσίας Δωδεκανήσου στον τομέα των αρχαίων μνημείων κατά την τελευταία εικοσαετία (με επίκεντρο Ρόδο, Ιαλυσό και Κώ)», Αρχαιολογικές Έρευνες και Ευρήματα στα Δωδεκάνησα. Ρόδος, Ιαλυσός, Κως, Νίσυρος και Γιάλι. *Weilheim/Obb.* [Σύλλογος για τη Μελέτη και τη Διάδοση της Ελληνικής Ιστορίας], 17-50.
- Παπαχριστοδούλου, Χ.Ι. 1994<sup>2</sup>. *Ιστορία της Ρόδου*, Αθήνα.
- Παπαχριστοδούλου, Ι.Χ. 1989. *Οι Αρχαίοι Ροδιακοί Δήμοι*, Αθήνα.
- Παπαχριστοδούλου, Ι.Χ. 2009. «Νέα στοιχεία ως συμβολή στην τοπογραφία της αρχαίας Καμιρίδος. Το χωριό Φάνες της Ρόδου», *Φάνες Επιγραφές και Αρχαιολογικά Ευρήματα*, *Weilheim/Obb.* [Σύλλογος για τη Μελέτη και τη Διάδοση της Ελληνικής Ιστορίας], 41-87.
- Πετράκος, Β.Χ. 1999. *Ο Δήμος του Ραμνούτσου. Σύνοψη των Ανασκαφών και των Ερευνών (1813-1998) Ι. Τοπογραφία*. Βιβλιοθήκη της εν Αθήναις Αρχαιολογικής Εταιρείας Αρ. 181, Αθήνα.
- Στεφανάκης Μ.Ι. 2008, «Η Κυμισάλα και οι προοπτικές ανάπτυξης αρχαιολογικού τουρισμού στο Δήμο Αταβύρου». *Εισήγηση στο 1ο Τοπικό Συνέδριο Ρόδου Για την Ανάπτυξη και Προώθηση Δραστηριοτήτων Ειδικών και Εναλλακτικών Μορφών Τουρισμού*, 13 Δεκεμβρίου 2008, Ξενοδοχείο ΕΛΑΦΟΣ, Προφήτης Ηλίας, Δήμος Καμείρου (Διαθέσιμο διαδικτυακά: <http://www.ecomuseum.gr/UI/customPages/pages.php?pageid=160>. Αναδημοσίευση: <http://eulimene.eu/read.php>. Ημερομηνία τελευταίας επίσκεψης: 14/03/2010).
- Στεφανάκης, Μ.Ι. 2010 (υπό δημοσίευση). «Πρόταση ίδρυσης αρχαιολογικού-οικολογικού πάρκου στη Ρόδο (αρχαία Κυμισάλα): Μια πρόκληση για την τοπική ανάπτυξη», *10<sup>ο</sup> Διεθνές Επιστημονικό Συμπόσιο, Πόλεις και Περιφέρειες στην Ελλάδα και τη Μεσόγειο στον 21<sup>ο</sup> Αιώνα*, Κεφαλονιά 2-4 Ιουλίου 2010, Πανεπιστήμιο Θεσσαλίας-Ίδρυμα Κεφαλονιάς και Ιθάκης.
- Στεφανίδου Α.Σ. 2004. *Η Μεσαιωνική Ρόδος. Με Βάση το Χειρόγραφο και την Εικονογράφηση του Johannes Hedenborg (1854)*, Θεσσαλονίκη.
- Τριανταφυλλίδης, Π. 2009. «Αρχαιολογικά ευρήματα από τις Φάνες Ρόδου στα Μουσεία του Λούβρου και του Βρετανικού», *Φάνες Επιγραφές και Αρχαιολογικά Ευρήματα*, *Weilheim/Obb.* [Σύλλογος για τη Μελέτη και τη Διάδοση της Ελληνικής Ιστορίας], 41-87.
- Benz, M. 1992. *Rodi e la Civiltà Micenea*. Roma.
- Berg, A. 1862. *Die Insel Rhodos*, Braunschweig.
- Biliotti, E. – L'Abbé Cottret 1881. *L'île de Rhodes*, Rhodes (μτφ. Μ. Μαλλιάρáκη και Σ. Καραβοκυρού).
- BMC Sicily*: Poole, R.S. *Catalogue of the Greek Coins in the British Museum 2 Sicily*. London 1876 (reprint, Bologna: Arnaldo Forni, 1963<sup>2</sup>).

- Brijder, H.A.G. 1979. *Beazley and the Shape of Siana Cups: Some General Observations*, Mainz.
- Brijder, H.A.G. 1983. *Siana Cups I and Komast Cups*, Amsterdam: Allard Pierson Museum.
- Brijder, H.A.G. 1991. *Siana Cups II: the Heidelberg Painter*, Amsterdam: Allard Pierson Series.
- Brijder, H.A.G. 2000. *Siana III: the Red-black Painter, Griffin-bird Painter and Siana Cups Resembling Lip-cups* Amsterdam, Allard Pierson Serie.
- Buondelmonte Christopher 1422. *Incipit Liber Insularum Arcipelagi Editus per Presbiterum Christophorum de Bondelmontibus de Florencia quem Misit de Ciuitate Rhodi Romam Domino Jordano Cardinal de Vrsinus Anno domini m<sup>o</sup> cccc xxij[=1422]*.
- Furtwängler, A. 1886. «Erwerbungen de Königl. Museen zu Berlin 1885», *Jdl* 1, 133-160.
- Guerin 1854 = Παπαϊωάννου 1989.
- Hope Simpson, R., – J.F. Lazenby 1973. «Notes from the Dodecanese III», *BSA* 68, 146-147.
- Inglieri, R.U. 1936. *Carta Archeologica dell'Isola di Rodi*, Firenze.
- Maiuri, A. 1916. «Ricerche archeologiche nell'isola di Rodi», *Annuario* 2, 285-298.
- Maiuri, A. 1928. «Scavi ed esplorazioni nell'isola di Rodi. Esplorazione della regione dell'Acramiti», *CIRh* 1, 83-84.
- Mee, C. 1982. *Rhodes in the Bronze Age. An Archaeological Survey*, Warminster.
- Newton, C.T. 1865. *Travels and Discoveries in the Levant*, London.
- Pernier, L., 1914. «Ricognizioni archeologiche nelle Sporadi», *BdA* 8, 236-242.
- Ross, L. 1845, *Reisen auf den griechischen Inseln des ägäischen Meeres IV*, Stuttgart und Tübingen.
- Ross, L. 1852. *Reisen nach Kos, Halikarnassos, Rhodos und Cypem*, Halle.
- Smith, C. 1884. "Four archaic vases from Rhodes", *JHS* 5, 220-240.
- SNG Cop: Sylloge Nummorum Graecorum: The Royal Collection of Coins and Medals, Danish National Museum, Part 5: Sicily 2: Segesta-Sardinia*. Copenhagen 1942.
- Sourvinou-Inwood, C. 1996. *Reading Greek Death to the End of the Classical Period*, Oxford.
- TCam*: Serge, M. and Pugliese-Carratelli, I. 1949-51. *Tituli Camirenses*, *Annuario*, XXVII-IX.
- von Gärtringen, H. 1892. «Moderne und antike Ortsnamen auf Rhodes», *AM* 17, 307-318.

**Μανόλης Ι. Στεφανάκης**

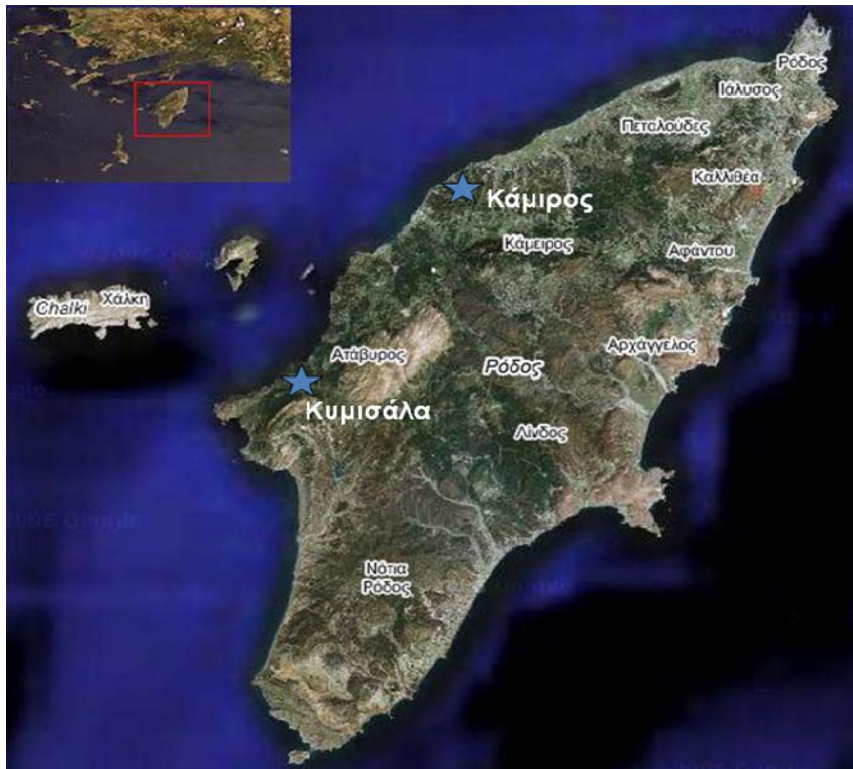
Επίκουρος Καθηγητής Κλασικής Αρχαιολογίας και Νομισματικής

Τμήμα Μεσογειακών Σπουδών

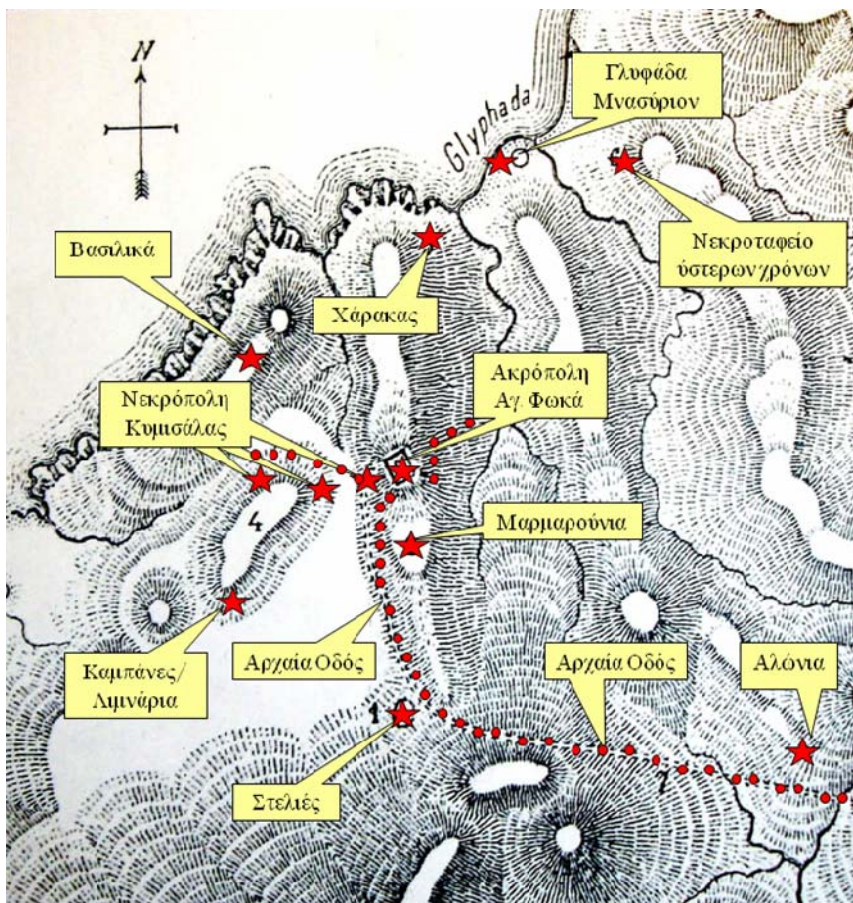
Πανεπιστήμιο Αιγαίου

Τηλ. 22410 99340

e-mai: stefanakis@rhodes.aegean.gr



Εικ. 1. Χάρτης της Ρόδου



Εικ. 2. Αρχαιολογικές θέσεις περιοχής Κιμισιάλας



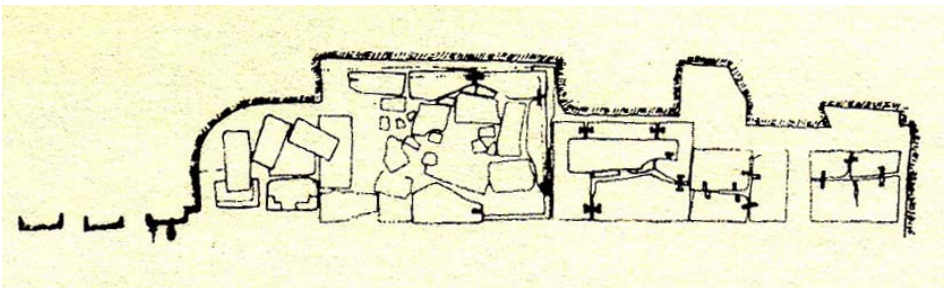
Εικ. 3. Τομέας II (Ακρόπολη), Ναός από Α προς Δ



Εικ. 4. Τομέας II (Ακρόπολη), οχυρωματικός περίβολος (πάνω) και σχεδιαστική αποτύπωση Μαιυρι 1916 (κάτω)



Εικ. 5. Αγ. Φωκάς, αρχαία λατομεία



Εικ. 6. Τομέας Ι (Ανατολικός), ταφικά βάρθρα (πάνω) και σχεδιαστική αποτύπωση Ζερβουδάκη 1969 (κάτω)



Εικ. 7. Τομέας Ι (Ανατολικός), τάφος 2/2006 από Δ προς Α (αριστερά), από Ν προς Β (δεξιά)



Εικ. 8. Τομέας Ι (Ανατολικός), τάφος 4/2007 από Δ προς Α



Είσοδος



Ανατολικό εγκόλπωμα



Βόρειο εγκόλπωμα

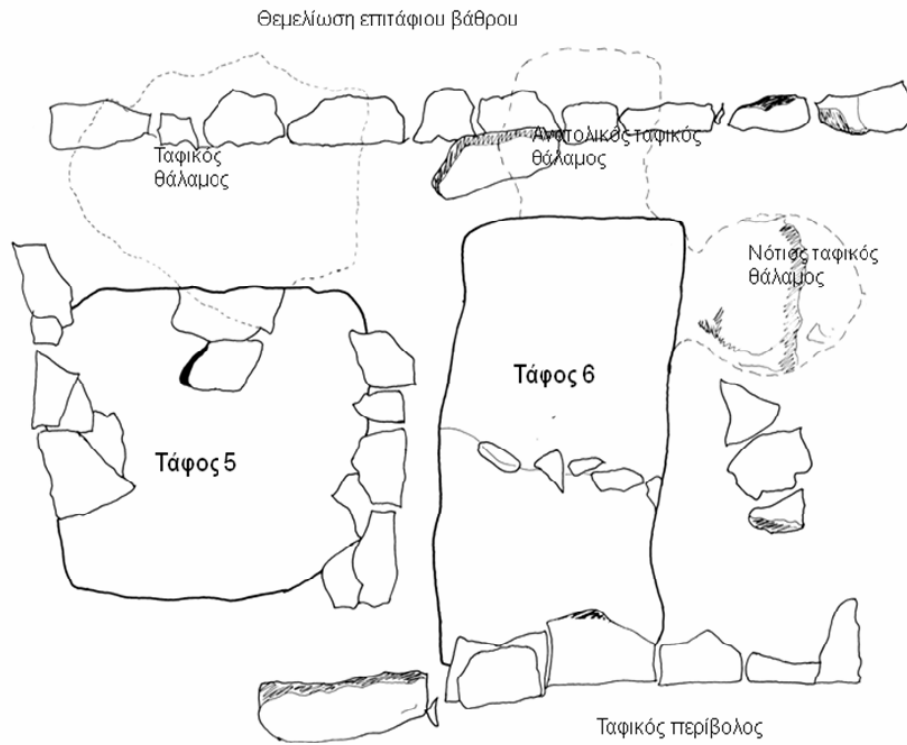


Δυτικό εγκόλπωμα

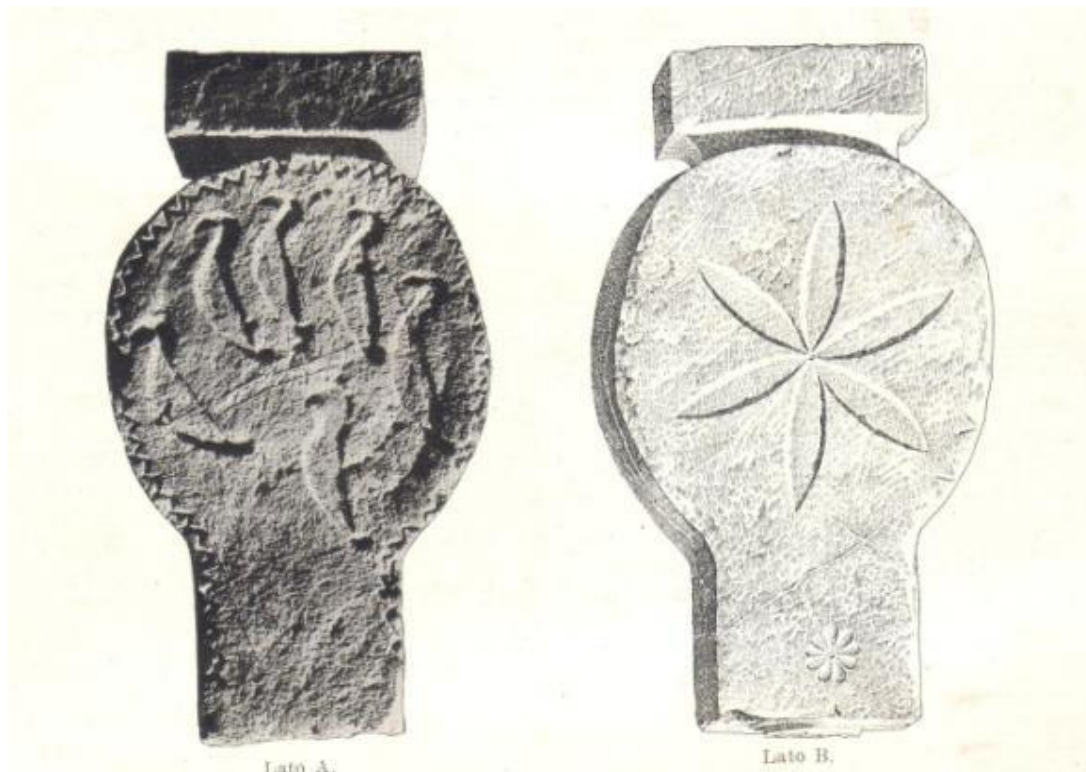
Εικ. 9. Τομέας I (Ανατολικός) Τάφος 10/2009, είσοδος (πάνω αριστερά) και εγκολπώματα ταφικού θαλάμου



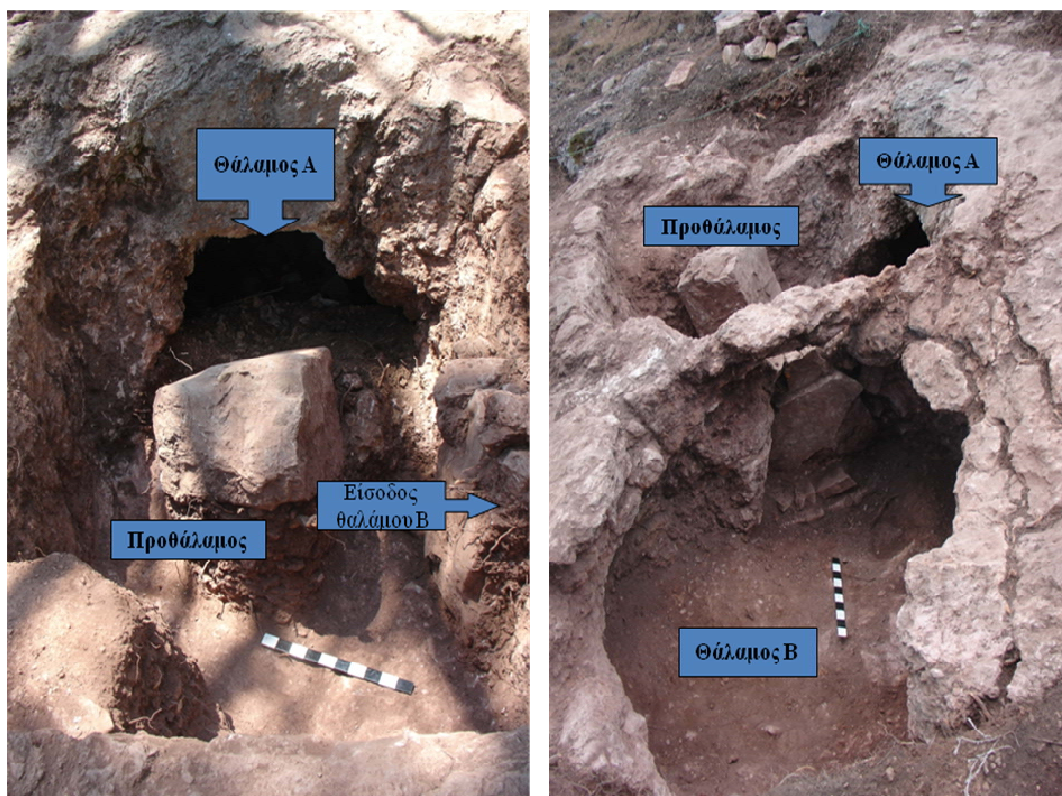
Εικ. 10. Τομέας I (Ανατολικός), τάφος 10/2009, ανασκαφικό στρώμα με συσσώρευση οστών



Εικ. 11. Τομέας Ι (Ανατολικός), σχεδιαστική αποτύπωση νοτίου μισού ταφικού περιβόλου



Εικ. 12. Η επιτύμβια «στήλη της Κυμισάλας» (AMP 3516)



Εικ. 13. Τομέας III (δυτικός), τάφος 3/2007



Εικ. 14. Τομέας III (δυτικός), τάφος 3/2007, βόρειος ταφικός θάλαμος, ταφές



Εικ. 15. Τομέας III (δυτικός), τάφος 11/2009, ταφή



Εικ. 16. Τομέας IV (βόρειος), υπέργεια ταφικά μνημεία



Εικ. 17. Τομέας IV (βόρειος), επιτύμβια επιγραφή Δαμαγόρα



Εικ. 18. Αρχαιολογική θέση «Αλώνια». Αλώνια (πάνω) αναλημματικός τοίχος (κάτω)



Εικ. 19. Αρχαιολογική θέση «Αλώνια», λαξευτός τάφος



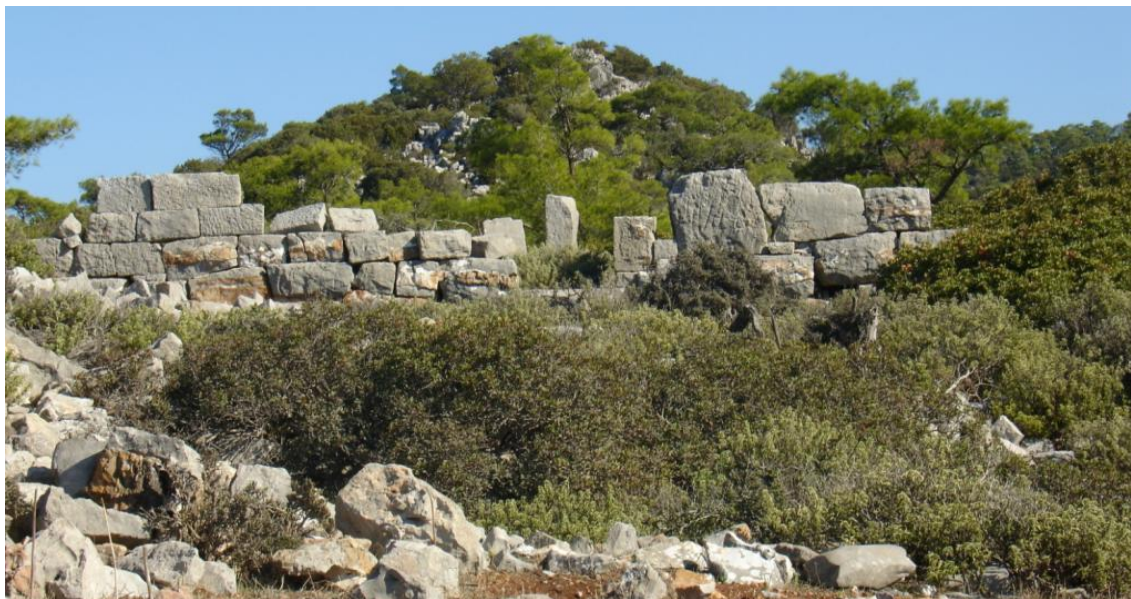
Εικ. 20. Αρχαιολογική θέση «Μαρμαρούνια» λείψανα οικοδομημάτων



Εικ. 21. Αρχαιολογική θέση «Μαρμαρούνια», περίβολος ιερού (πάνω) με κυλινδρικό βωμό (κάτω)



Εικ. 22. Αρχαιολογική θέση «Καμπάνες», ερείπια οικισμού



Εικ. 23. Αρχαιολογική θέση «Βασιλικά», ερείπια οικισμού



Εικ. 24. Αρχαιολογική θέση «Γλυφάδα» (πάνω) με ρωμαϊκά κατάλοιπα (κάτω)



Εικ. 25. Κέντρο Αρχαιολογικής Έρευνας Κυμισάλας (ΚΑΕΚ) –πρώην Αστυνομικός Σταθμός Μονολίθου